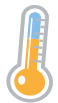


SAVIGNY-SUR-ORGE S'ENGAGE EN FAVEUR DE PLUS DE SOBRIÉTÉ ÉNERGÉTIQUE

Devant l'ampleur de la crise énergétique et des conséquences directes sur les finances de la Ville (hausse très importantes des factures liées aux dépenses d'énergie), Savigny-sur-Orge a décidé de s'engager dans un vaste plan de sobriété et d'exemplarité pour préserver la qualité des services publics sans faire peser sur les habitants la flambée des prix de l'énergie.

Ainsi, la Ville souhaite mettre en place au sein de ses services, dans ses relations avec ses prestataires et partenaires, des bonnes pratiques et bons gestes destinés à encourager et diminuer la baisse des consommations.

Certaines de ces mesures sont en place depuis des années et sont associées à des opérations très importantes de rénovation énergétique des bâtiments de la commune. La mobilisation de l'ensemble des services de la Ville et l'engagement de tous en faveur de plus de sobriété permettront à la commune de réduire ses consommations de 10 % d'ici 6 mois et de viser la neutralité carbone à horizon 2040.



TEMPÉRATURES EN VIGUEUR DANS LES BÂTIMENTS PUBLICS :

21° dans les crèches
(températures identiques aux années précédentes)

15° dans les gymnases

20° dans les maternelles

18° dans les bâtiments administratifs de la Ville

18° dans les élémentaires

En cas de fermeture des équipements ou de sites non occupés, une mise « **HORS GEL** » sera effectuée.



De plus, les températures seront réduites d' **1,5°** pendant la nuit.

1° degré en moins



7%

d'économie sur la facture « **CHAUFFAGE** »



- 1

TONNE de CO₂ émis



HAUSSES DES PRIX DE L'ÉNERGIE EN 2023 :



**ENTRE 300%
ET 600%**
pour le gaz

**ENTRE 27%
ET 132%**



pour l'électricité



+ 8%
pour l'eau

PÉNURIE
de carburant



OBJECTIF
de diminution d'ici
2023 de 10%
des consommations
de la ville

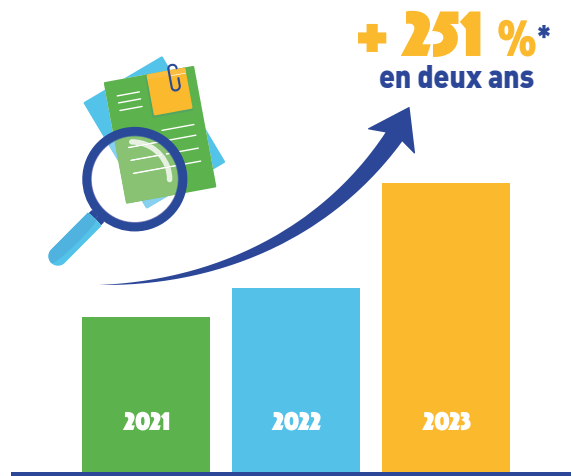
COMPARAISON DES BUDGETS FLUIDES :

En ce mois de novembre 2022, les prix de l'électricité en France ont atteint des niveaux jamais égalés auparavant, faisant suite à une augmentation déjà importante depuis l'automne 2021. Cette très forte volatilité des prix illustre la grande fébrilité du marché européen de l'énergie à l'approche de l'hiver, du fait des nombreuses incertitudes d'approvisionnement pour les mois à venir.

2021 : 1 242 127,16 € 2022 : 1 484 619,86 €

2023 : 4 358 000 €*

* Prévisions réalisées en fonction des éventuels scénarios budgétaires



AXES VISÉS DANS NOTRE PLAN DE SOBRIÉTÉ ET D'EXEMPLARITÉ

1 LA SENSIBILISATION, LA COMMUNICATION ET LA PRÉVENTION DES AGENTS ET DES USAGERS DES ÉQUIPEMENTS PUBLICS DE LA VILLE

- **Création d'ambassadeurs pour les principaux équipements de la Ville** chargés de mettre en place les bons gestes permettant de contrôler la consommation d'énergie
- **Formation des agents aux écogestes** : écoconduite, aménagements des bureaux selon l'exposition de la pièce (privilégier une exposition à la lumière naturelle), aération des pièces limitée à 5 à 10 minutes amplement nécessaires, suppression des convecteurs électriques individuels. A noter que les bâtiments les plus récents disposent d'une ventilation mécanique et n'ont pas besoin d'être ventilés.
- **Information des services techniques** en cas de surchauffe des locaux ou de fuites dans les sanitaires pour interventions et réparations immédiates

2 L'EXEMPLARITÉ AU SEIN DES ÉQUIPEMENTS PUBLICS

- **Réduction des températures** ayant un impact positif sur la facture énergétique de la Ville
- **Suppression d'eau chaude dans certains équipements publics** lorsque cela est possible (cela peut représenter jusqu'à 30 % de dépenses d'électricité) et la nuit, réduction du temps des douches selon les activités sportives pratiquées
- **Réflexion autour de l'extinction de l'éclairage public** hors grands axes et zones sensibles
- **Diminution de l'éclairage** extérieur des bâtiments
- **Interdiction d'utilisation des lave-linges** pendant la période hivernale (hors crèche et cuisine)



La Ville va s'équiper de **SONDES INTELLIGENTES** permettant un relevé précis des températures ambiantes dans ses équipements (écoles et gymnases notamment).

3 LE CHANGEMENT DES HABITUDES DE TRAVAIL ET D'UTILISATION DES ÉQUIPEMENTS PUBLICS

- **Privilégier le covoiturage et former les agents à l'éco-conduite** (réduction de 10 % de la consommation en carburant par véhicule)
- **Transformer notre flotte automobile** vieillissante en une flotte plus moderne et plus propre (hybride ou électrique)
- **Des espèces moins fragiles et moins sensibles au froid** pour l'embellissement de la ville et permettant une diminution du chauffage dans les serres seront maintenant privilégiées
- **Faire du critère environnemental un critère prépondérant** dans les marchés publics
- **Privilégier les circuits courts** lorsque cela est possible dans les marchés publics de la ville
- **Réviser la politique d'impression** en privilégiant la communication numérique et en diminuant les supports papiers
- **Favoriser la recharge** des appareils électroniques aux heures creuses
- **Privilégier l'utilisation des ordinateurs portables** par rapport aux ordinateurs fixes

4 UNE POLITIQUE PUBLIQUE VOLONTARISTE D'ENTRETIEN ET DE RÉNOVATION DES ÉQUIPEMENTS

- **Lancer un audit énergétique dans les bâtiments communaux** qui permettra d'identifier les travaux d'amélioration de performances énergétiques
- **Optimiser l'occupation des locaux et des bâtiments communaux**
- **Lutter contre les passoires thermiques** grâce à un plan ambitieux pluriannuel d'investissement : isolation par l'extérieur, pose de double vitrage...
- **Accélérer les investissements relatifs au patrimoine de la ville** pour remplacer les radiateurs « grille-pain », remplacer les chaudières fioul par des chaudières gaz (50 % d'économies)
- **Développer les énergies vertes et renouvelables** en les intégrant aux futurs équipements de la ville (tels que les panneaux solaires de la Maison des associations sportives ou des ombrières pour le parking J. Moulin)
- **Moderniser l'éclairage public** avec des LED très peu énergivores
- **Raccorder le quartier de Grand-Vaux** à la géothermie dans le cadre du projet de rénovation urbaine

Pour faire des économies dès à présent dans votre foyer, c'est possible. Il existe plusieurs dispositifs à cet effet :

MA PRIME RÉNOV' **MaPrimeRénov'** Mieux chez moi, mieux pour la planète

Afin de faciliter un projet de rénovation énergétique, le gouvernement a mis en place cette aide au financement adressée **à tous les ménages, ainsi qu'aux copropriétés et aux propriétaires bailleurs**. Le montant de la prime est calculé en fonction des revenus et du gain écologique des travaux. Le logement doit être construit depuis au moins 15 ans ou depuis au moins 2 ans lors du remplacement d'une chaudière au fioul.

LA PRIME ÉCO-LOGIS 91

Lancée par le département en 2019, **cette prime a pour vocation d'accompagner les propriétaires d'une maison ou d'un appartement pour rénover leur résidence principale** de 15 ans ou plus, sous réserve que les travaux envisagés soient éligibles et visent un gain énergétique d'au moins 35 %



Le saviez-vous ?

Afin de limiter la consommation d'énergie, toutes les illuminations de Noël seront en LED. Peu énergivores, elles permettront de limiter la consommation d'énergie et d'offrir un beau spectacle de Noël tout en réalisant des économies !



SOBRIÉTÉ : DE NOMBREUX TRAVAUX D'ORES ET DÉJÀ MENÉS

La volonté d'une Ville moins consommatrice et plus respectueuse de l'environnement est un engagement pris depuis plusieurs années. C'est pourquoi des travaux ont déjà été menés à bien pour proposer des services et des équipements moins énergivores et ainsi baisser la consommation.

• ISOLATION DES FAÇADES/TOITURES ET REMPLACEMENT DES MENUISERIES EXTÉRIEURES :

Au total, plus de 3 millions d'euros ont été investis pour modifier et moderniser les bâtiments des différentes écoles de la Ville. Ces travaux ont ainsi permis d'éviter toute déperdition d'énergie.

- **Élémentaire St-Exupéry** : travaux en plusieurs phases de 2009 à 2018 pour un montant total d'environ 850 000 €
- **Maternelle St-Exupéry** : travaux en plusieurs phases de 2011 à 2014 pour un montant total d'environ 392 000 €
- **Élémentaire Louise Michel** : travaux réalisés en 2013 pour un montant total d'environ 310 000 €
- **Maternelle Louise Michel** : travaux réalisés en 2018 et 2019 pour un montant total d'environ 140 000 €
- **Élémentaire J.F. Kennedy** : travaux de remplacement des façades rideaux réalisés en 2 phases en 2017 et 2018 pour un montant total d'environ 1 160 000 €
- **Maternelle J.F. Kennedy** : travaux de remplacement des façades rideaux engagés sur budget 2022 mais réalisation prévue à l'été 2023 (MAPA en cours de publication) pour un montant total estimé à 135 000 €
- **Complexe sportif Coubertin** : travaux réalisés en 2016 et 2017 pour un montant total d'environ 258 000 €
- **Tribune terrain d'honneur foot** : travaux réalisés en 2022 pour un montant total d'environ 100 000 €
- **Bâtiment de logements A. Briand Av. Joyeuse** : façade sur rue réalisée en 2021 pour un montant total d'environ 45 000 €
- **Maternelle J. Ferry** : remplacement des dernières menuiseries bois en 2022 pour un montant total d'environ 40 000 €
- **Salle Lavit + club house rugby** : remplacement des menuiseries réalisé en 2022 pour un montant total d'environ 81 000 €

• PASSAGE DES ÉCLAIRAGES EN LED :

Toujours dans l'optique de favoriser une baisse de la consommation d'énergie, de nombreux bâtiments municipaux ont été équipés d'ampoules LED.

- **Les bâtiments sportifs** : les gymnases Kennedy, Champagne, Cheymol, Douillet, COSOM, Briand, salle musculation et les préaux sport : travaux réalisés en 2016 et 2017 pour un montant total d'environ 130 000 €
- **Les éclairages extérieurs du parc des sports Jean Moulin** : travaux réalisés en plusieurs phases de 2016 à 2022
- **Diverses écoles de la ville**, au fur et à mesure des travaux de rénovation des classes. L'élémentaire Louise Michel est, par exemple, totalement équipée

• REMPLACEMENT DES CHAUDIÈRES AU FIOUL PAR DES CHAUDIÈRES GAZ À CONDENSATION

Les chaudières à condensation permettent de réaliser des économies grâce à leur système plus efficace et puissant que les classiques.

- **Maternelle Jules Ferry** : travaux réalisés en 2019 pour un montant total d'environ 93 000 €
- **Élémentaire et maternelle Kennedy** : travaux réalisés en 2020 pour un montant total d'environ 145 000 €

REEMPLACEMENT DE CONVECTEURS VÉTUSTES :

Parmi les équipements à forte consommation, se trouvent les convecteurs. Un chauffage trop daté peut être source de fortes dépenses. Afin d'éviter cela, la Ville a changé tous les chauffages types « grille-pain » du Centre de loisirs Charles Perrault par des convecteurs rayonnants. Ces travaux ont été réalisés en 2021, pour un montant total d'environ 11 000 €.

LES BONS GESTES À ADOPTER POUR UNE CONSOMMATION PLUS RESPONSABLE



Vous aussi soyez économes ! Il est possible d'adopter une consommation plus responsable chez soi et ainsi d'éviter une facture bien trop salée, grâce à quelques astuces du quotidien.



MISER SUR L'INCONTOURNABLE DE CET HIVER : LE COL ROULÉ

Monter le chauffage à 19°C pas plus. Pour information, baisser son chauffage de 1°C c'est 7% d'efforts énergétiques en moins pour la planète !



« C'EST PAS VERSAILLES ICI ! »

Éteindre toutes les lumières et les appareils électriques en quittant une pièce et miser sur le mode « veille » de l'électronique. Optimiser également votre consommation grâce aux ampoules LED qui consomment peu d'électricité et durent longtemps (jusqu'à 40 000 h).



LA DOUCHE FAIT MOUCHE

Privilégier des douches de 5 à 10 minutes c'est consommer 4 à 6 fois moins d'eau qu'un bain (70L économisés). Et pour les plus courageux, n'hésitez pas à prendre une bonne douche froide, c'est vivifiant !



UNE BONNE EXCUSE POUR NE PLUS FAIRE LA VAISSELLE...

En plus de faire gagner du temps au quotidien, le lave-vaisselle consomme 30L d'eau en moins que le lavage à la main ! Et pour consommer encore moins, pensons au mode "Eco", c'est 45% d'économie d'énergie en plus.



DEVENIR UN « CHEF » DE L'ÉCONOMIE MÊME EN CUISINE

Quelques règles « économiques » de cuisine : utiliser des ustensiles à la taille des plaques, couvrir les casseroles pendant la cuisson et privilégier une décongélation naturelle.



ET ÇA, J'ACHÈTE !

Pour tout nouvel achat, vérifier l'étiquette énergie. Les économies réalisables avec les appareils les mieux classés peuvent aller de 15 à 20% d'économie d'énergie. Sur la durée de vie d'un appareil, c'est non négligeable.



FAITES LE BEAU À VÉLO

Privilégiez la marche ou le vélo pour vos déplacements. Et si ce n'est pas possible, optez pour les transports en commun ou le covoiturage.

**ENSEMBLE, METTONS TOUTE
NOTRE ÉNERGIE POUR RÉDUIRE
NOTRE CONSOMMATION**

